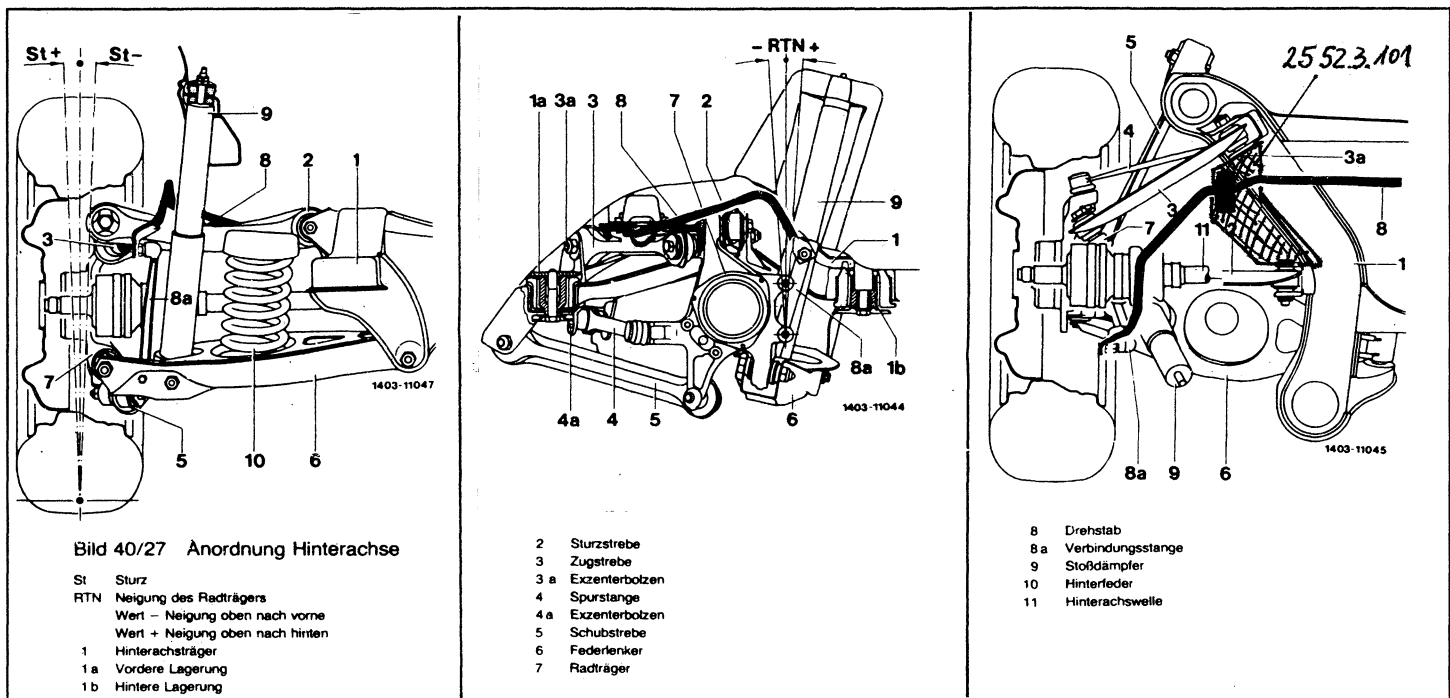


ANBAUANLEITUNG

Produktgruppe: Sportstabilisator - Anti Roll Kit / **Hinterachse**
Fahrzeugtyp: DB SLK, alle Modelle ab 7/96 **Teilenummer:** 25 52 320 HA



Montage -Anleitung

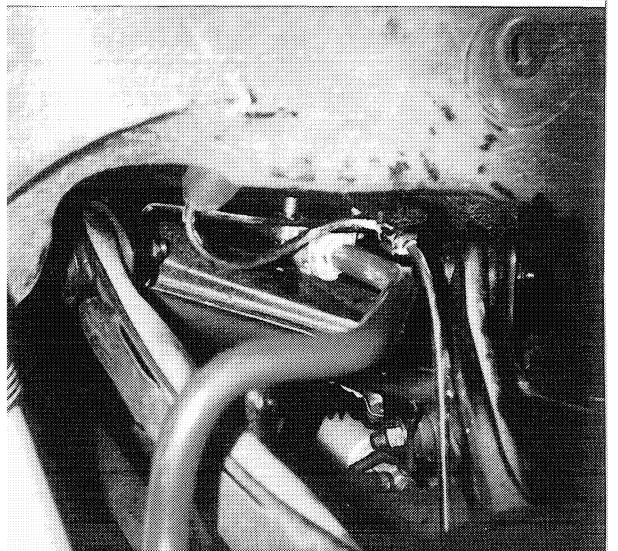
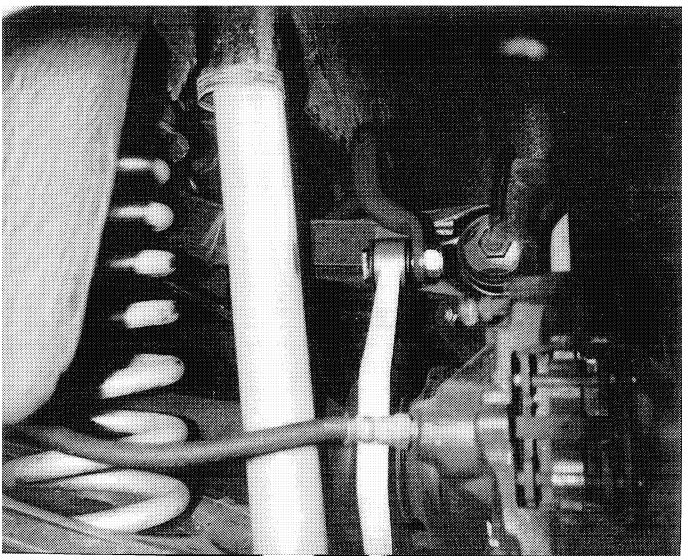
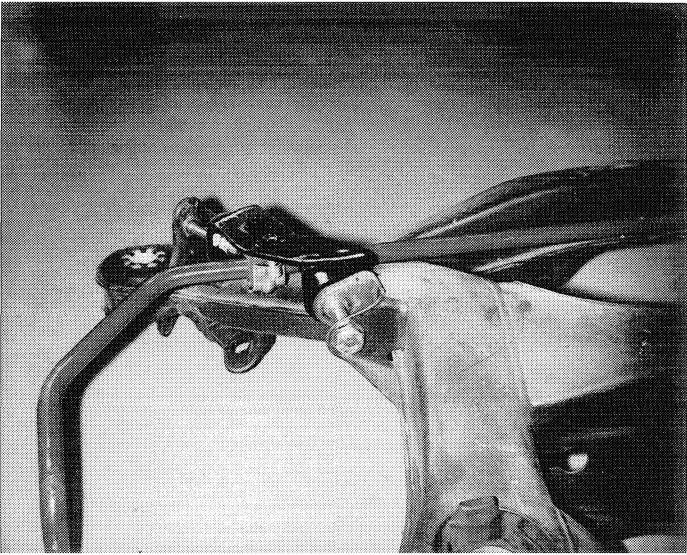
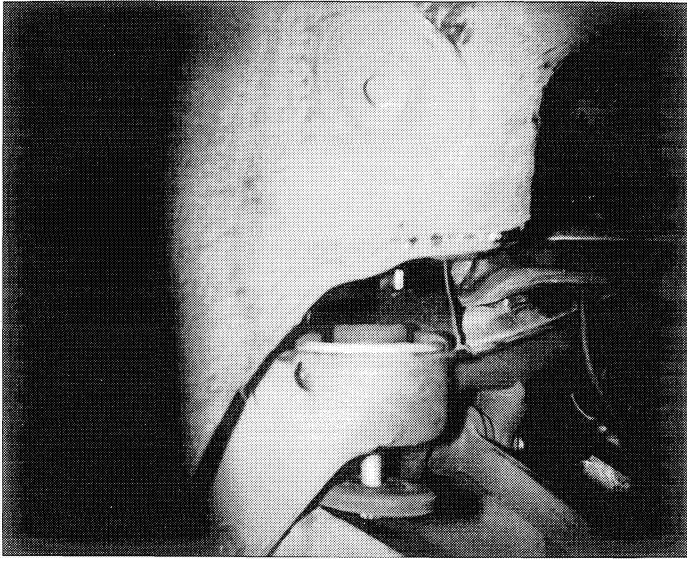
01. Fahrzeug auf Montage-Grube stellen oder auf Hebebühne anheben, um ein einwandfreies Arbeiten unter dem Fahrzeug zu gewährleisten.

Räder entfernen

02. **Ablassen des Hinterachsträgers, gemäß Mercedes Benz - Fachanleitung:**

- 2 vordere Befestigungsschrauben (Siehe Foto 1) des Achsträgers lösen
- Untere Diagonalstreben (links und rechts) hinten lösen.
- Achskörper von unten mit Stützstreben abstützen und sichern.
- Hintere Befestigungsschrauben des Achsträgers ebenfalls lösen und Achsträger etwas mit den Stützen ablassen.

ACHTUNG: Stützen unbedingt darunter belassen, bis Achträger wieder angeschraubt werden kann!



.....2

03. Einbau des Anti - Roll - Kit:

- Anti Roll Kit durch die etwas abgelassene Achsaufhängung von der Fahrerseite durchschieben (Position Siehe Foto 2 ; Seitenbögen müssen nach oben zeigen).
- Die nach unten stehenden Halter für die ABS-Kabel müssen nach oben gedrückt werden.
- Beigefügte HA Lagerhalter (U-Teile) rechts 25 52.3.101 und links 25 52.3.102, mit vormontierten losen Schellen, wie oben gezeigt (Bild 2) an der oberen Achsaufhängung, zwischen (2) Sturstreben- und (3) Zugstrebenlager (siehe Bilder Seite 1), mit der beigefügten längeren Schraube M12 x 1,5 x 70 (25 52.3.103) anmontieren.
- Beigefügtes Kunststoff-Mittellager 25 52.3.100 an Stelle ca. 30 mm von der Abbiegekante des Stabilisators in Richtung Mitte, plazieren.
- Die Kunststoff- Mittellager auf der Aussparung am Lagerhalter positionieren.
- Beigefügte MB Serienstützen, links und rechts, am Anti Roll Kit (im Bereich der Endenplättung mit Bohrung) von innen (siehe Bild 3) aufstecken und vorerst lose verschrauben.
- Mittellager, links und rechts, neue Kunststofflager auf dem anmontierten Lagerhalter positionieren und mit beigefügten Serienschellen und den Schrauben M8 x 15 befestigen.
- Anlenkpunkte (MB-Serienstütze) 25 32.3.102 in der vorhandenen Aussparung an der Radaufhängung mit Schraube M8 x 60 (wie oben gezeigt, Anlenkung wie bei C- und E-Klasse) montieren.
- Dringend nach Einbau alle Schrauben der Stabilisatorbefestigung nachziehen.

04. Nach Mercedes Benz Fachanleitung (in umgekehrter Reihenfolge wie vorn beschrieben) Hinterachse wieder anheben und montieren !

05. Dringend nach Einbau alle Befestigungsschrauben des Stabilisators nachziehen.

Anzug der Achsträgerbefestigung gem. Werkstatthandbuch

Anzugsmomente der Seitenbefestigung: 80 Nm

Anzugsmomente der Schellenbefestigung: 50 Nm

Der Einbau des Anti - Roll - Kit in das Fahrzeug, sollte grundsätzlich in einer Fachwerkstatt erfolgen !

Anbauteil - Liste:

Pos.	Anzahl	Benennung	Teile - Nr.
01.	1	Hinterachsstabilisator	25 52 320 HA
02.	2	Kunststofflager - HA	25 52.3.100
03.	2	HA -Stütze	25 32.3.102
04.	2	HA - Bügel , Schelle	25 32.3.103
05.	1	HA-Lagerhalter,	25 52.3.101
06.	1	HA-Lagerhalter,	25 52.3.102
07.	4	Schraube M 12x1,5x70	25 52.3.103
08.	4	Mutter M12 x 1,5	25 52.3.104
09.	2	Unterlage d=12,5 x 5 dick, Da 25 mm	25 52.3.105
10.	4	Schraube M8 x 15	25 52.3.106
11.	2	Schraube m8 x 60	49 01.9.107
12.	2	ss Mutter M 10	20 13.3.108
13.	2	ss Mutter M 8	20 03.3.103

Stand: 10.07.1997 - Änderungen vorbehalten !

Installation instruction

product group: sportive stabilizer bar - Anti-Roll-Kit / **rear axle**
vehicle type: DB SLK, all model types from 07/96 on
part no.: 25 52.320 H A

Mounting instruction:

01. Raise the car securely onto a car lift (with all wheels from the ground) to assure perfect working conditions. Remove wheels.
02. Removal of O.E. stabilizer bar according to the Mercedes Benz special instruction:
 - loosen the **rear** two bushings clamps (see picture 1) of the axle bearer
 - loosen the lower transversal struts (left and right) at the rear
 - support and secure the axle shaft with support struts from underneath
 - remove the rear fixing clamps of the axle bearer, too, and lower the axle bearer a little bit with the supporters

ATTENTION: Leave the supporters absolutely underneath until the axle bearers can be screwed down
03. Installation of Anti-Roll-Kit:
 - push the Anti-Roll-Kit from the driver's side through the little lowered axle suspension (position see picture 2; side bows must be directed upwards)
 - the bearers which show downwards for the ABS-cables must be pushed upwards
 - Fix the enclosed rear axle bearing holders (U-parts) right 25 52.3.101 and left 25 52.3.102 with the already pre-mounted clamps as showed above (picture 2) at the upper axle suspension, between (2) trace tie and (3) diagonal tie (see pictures on page 1) with the enclosed longer screw M12 x 1,5 x 70 (25 52.3.103)
 - place the enclosed plastic bearing 25 52.3.100 about 30 mm away from the bending off towards the middle of the stabilizer
 - place the plastic middle bearing on the sparing at the bearing holder
 - put the enclosed MB serial supporters, left and right, at the Anti-Roll-Kit (in the section of the end flattening with drilling), put on from inside and pre-screw loosely
 - fix the middle bearing left and right, place the new plastic bearings at the pre-mounted bearing holder and fix them with the enclosed serial clamps and the screws M8 x 15
 - mount the gearings sports (MB serial support) 25 32.3.102 in the corresponding sparing at the wheel suspension with screw M8 x 60 (as shown above, gearing as with C-class and E-class)
 - urgently re-screw all screws of the stabilizer fixation after installation
04. Lift and mount the rear axle according to the Mercedes Benz special instruction (in contrary order to the first mentioned steps)
05. Urgently re-screw all screws of the stabilizer
Re-screwing the fixation of the axle holder acc. to garage manual
Re-screwing the side fixation: 80 Nm
Re-screwing the clamp fixation: 50 Nm

The installation of an Anti-Roll-Kit should always be carried out by a specified garage.

List of assembly parts:

<u>position</u>	<u>quantity</u>	<u>denomination</u>	<u>part-no.</u>
01	1	rear axle stabilizer	25 52 320 HA
02	2	rubber bushings rear axle	25 52.3.100
03	2	rear axle support	25 32.3.102
04	2	rear axle bow, clamp	25 32.3.103
05	1	rear axle bearing holder	25 52.3.101
06	1	rear axle bearing holder	25 52.3.102
07	4	screw M12x1,5x70	25 52.3.103
08	4	nut M12x1,5	25 52.3.104
09	2	shim d=12,5x5 thick, Da 25mm	25 52.3.105
10	4	screw M8 x 15	25 52.3.106
11	2	screw M8 x 60	49 01.9.107
12	2	ss nut M 10	20 13.3.106
13	2	ss nut M 8	20 03.3.103

status: 10.07.1997 subject to changes!