

## Höhenverstellbares Federsystem 23017-4/.../-9

### **Warnung:**

**Nichtbeachtung dieser Einbauanweisung kann zu Schäden am Fahrzeug und zu Personenschäden führen. In diesem Fall weist H&R jegliche Verantwortung zurück.**

### **Achtung:**

Nach dem Umbau sind Spur, Sturz und die Scheinwerfereinstellung gemäß Werkstattangaben zu kontrollieren bzw. einzustellen. Eine ggf. vorgeschriebene Kalibrierung von Fahrerassistenzsystemen hat nach Vorgaben des Fahrzeugherstellers zu erfolgen.

### **Hinweis:**

Einbauanweisungen ersetzen nicht das Werkstatthandbuch des Fahrzeugherstellers. Sie erheben keinen Anspruch auf Vollständigkeit und/oder Berücksichtigung aller möglichen Toleranzen und Fehlerquellen.

### **Hinweis:**

**Vor Beginn der Arbeiten:** Zuordnung Fahrzeug und Federsystem prüfen:

- Achslast-, Feder- und Modellzuordnung (Tabelle Einstellmaße/TGA)
- Verbundlenkerhinterachse (Abb. 7) oder Mehrlenker-/Vierlenkerhinterachse (Abb. 8)

### **Vorderachse (VA):**

1. Federbein nach Herstellerangaben aus dem Fahrzeug demontieren.  
**Achtung:** Kolbenstange, Dämpferrohr und Abdeckkappe nicht beschädigen!
2. Federbein nach Herstellerangaben zerlegen und alle Teile vom Dämpfer abnehmen.
3. Das serienmäßige Axialrillenkugellager entfällt.
4. Die Verdrehsicherung im Stützlager ist zu entfernen und eine plane Auflagefläche sicherzustellen. (Abb. 1)
5. Der mitgelieferte Anschlagpuffer ersetzt den originalen Anschlagpuffer. (Abb. 2)
6. Das serienmäßige Staubschutzrohr wird wiederverwendet und in die Höhenverstellung geklemmt. (Abb. 3)
7. Die Höhenverstellung inkl. Axiallager und Staubschutzrohr wird in das Stützlager gesteckt.
8. Federbein mit der H&R Feder wieder zusammenbauen (Beschriftung senkrecht lesbar). Die Montagehinweise und Anzugsdrehmomente entnehmen Sie bitte den Herstellerunterlagen. (Abb. 6)

### **Hinterachse (HA):**

1. Schraubenfeder und Schwingungsdämpfer nach Herstellerangaben aus dem Fahrzeug demontieren.  
**Achtung:** Kolbenstange, Dämpferrohr und Abdeckkappe nicht beschädigen!
2. Die serienmäßige obere Federunterlage entfällt und wird durch die mitgelieferte Höhenverstellung ersetzt.
3. Die untere Federunterlage bleibt erhalten.
4. Der mitgelieferte Anschlagpuffer ersetzt den originalen Anschlagpuffer. Das serienmäßige Schutzrohr wird wiederverwendet. Die Montagehinweise und Anzugsdrehmomente entnehmen Sie bitte den Herstellerunterlagen.
5. H&R Feder (Beschriftung senkrecht lesbar) und OE Schwingungsdämpfer nach Herstellerangaben im Fahrzeug montieren.  
**Achtung:**  
**Dämpfer nicht „verspannt“ einbauen. Siehe allgemeine Einbauanweisung!**

## Höhenverstellbares Federsystem 23017-4/.../-9

### Vorderachse (VA) Fortsetzung:

9. Federbein nach Herstellerangaben im Fahrzeug montieren.  
**Achtung:**  
**Federbein nicht „verspannt“ einbauen.**  
**Siehe allgemeine Einbauanweisung!**
  
10. **Empfohlenes Einstellmaß X VA** (Abb. 4):  
*Siehe Tabelle Einstellmaße/TGA*  
(Abstand zwischen Federauflagepunkt auf der Höhenverstellung bis zur Oberkante der Höhenverstellung/des Axiallagers)
  
11. Gewindefederteller mit Gewindestift sichern.  
(Anzugsdrehmoment 1-2 Nm)

### Hinweis:

Zum Korrigieren der Fahrzeughöhe ist die Höhenverstellung aus dem Fahrzeug zu demontieren.

### Kennzeichnung:

Die Artikelkennzeichnung befindet sich auf der Innenseite der Höhenverstellung und ist im eingebauten Zustand vom Staubschutzrohr verdeckt. (Abb. 5)

### Hinterachse (HA) Fortsetzung:

6. **Empfohlenes Einstellmaß X HA** (Abb. 9):  
*Siehe Tabelle Einstellmaße/TGA*  
(Abstand zwischen Federauflagepunkt auf der Höhenverstellung und Auflagepunkt der Höhenverstellung an der Karosserie)

### Hinweis:

Zum Korrigieren der Fahrzeughöhe ist die Höhenverstellung aus dem Fahrzeug zu demontieren.

Eingestelltes Maß X Vorderachse	
Links	Rechts

Eingestelltes Maß X Hinterachse	
Links	Rechts

## Height Adjustable Spring System 23017-4/.../-9

### **Warning:**

**Any non-observance of these installation instructions might lead to damage of the car and injury of persons. In this case H&R rejects any responsibility.**

### **Attention:**

**After installation** wheel alignment and headlights have to be checked and adjusted to the factory specifications if necessary. A required calibration of driver assistance systems is to be made according to guidelines of the vehicle manufacturer.

### **Note:**

Installation instructions do not replace the vehicle manufacturer's handbook. They do not claim to cover complete fitment and/or to regard every possible tolerance or source of error.

### **Note:**

**Prior to installation:** check correct allocation of car and spring system:

- Permissible axle load, spring and car model allocation (table adjustment dimensions/approval)
- Twist-beam rear axle (Fig. 7) or multi-link/four-link rear axle (Fig. 8)

### **Front axle (FA):**

1. Dismantle the strut according to the manufacturer specifications out of the car.  
**Attention:** Do not damage piston rod, shock absorber housing and top cap!
2. Disassemble the strut according to the manufacturer specifications and remove all parts of the damper.
3. The OE axial bearing is no longer needed.
4. Remove the rotation lock at the support bearing and create a flat surface. (Fig. 1)
5. The supplied bump stop replaces the OE part. (Fig. 2)
6. The OE dust cover has to be reused. Put it in the height adjuster. (Fig. 3)
7. Install the height adjuster incl. axial bearing and dust cover in the support bearing.
8. Assemble the strut with the H&R spring (labelling vertically readable).  
Assembly instructions and tightening torques according to the manufacturer specifications. (Fig. 6)

### **Rear axle (RA):**

1. Dismantle spring and damper according to the manufacturer specifications out of the car.  
**Attention:** Do not damage piston rod, shock absorber housing and top cap!
2. The OE top spring pad is replaced by the supplied height adjuster.
3. The lower spring pad has to be reused.
4. The supplied bump stop replaces the OE part. The OE dust cover has to be reused. Assembly instructions and tightening torques according to the manufacturer specifications.
5. Install the H&R spring (label vertically readable) and OE damper according to the manufacturer specifications in the car.  
**Attention:**  
**Don't mount the damper under tension. See general installation instructions.**

## Height Adjustable Spring System 23017-4/.../-9

### Front axle (FA) continuation:

- Install the strut according to the manufacturer specifications in the car.

**Attention:**

**Don't mount the strut under tension. See general installation instructions.**

- Recommended adjustment dimension X FA** (Fig. 4):

See **table adjustment dimensions/approval** (Distance between the spring support point on the height adjuster and the top edge of the height adjuster/axial bearing)

- Secure the spring plate with the grub screw. (tightening torque 1-2 Nm)

**Note:**

Dismantle the height adjuster out of the car to change the ride height.

**Marking:**

The article marking is located at the inside of the height adjuster. In installed condition it is covered by the dust cover. (Fig. 5)

### Rear axle (RA) continuation:

- Recommended adjustment dimension X RA** (Fig. 9):

See **table adjustment dimensions/approval** (Distance between the spring support point on the height adjuster and support point of the height adjuster on chassis)

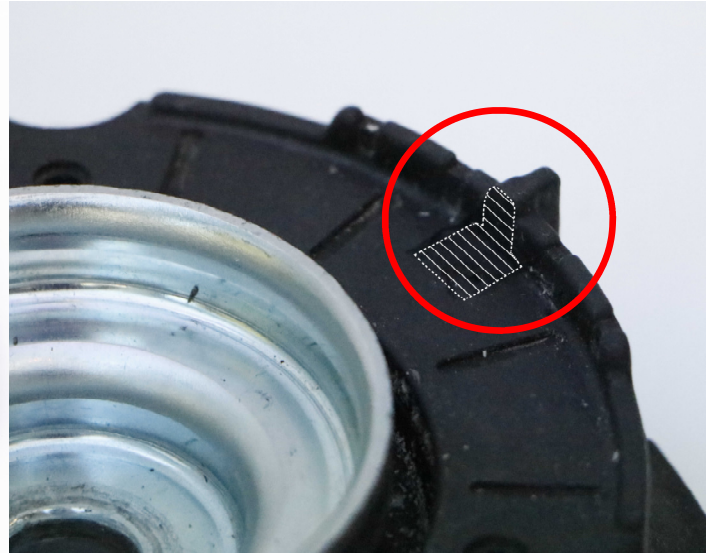
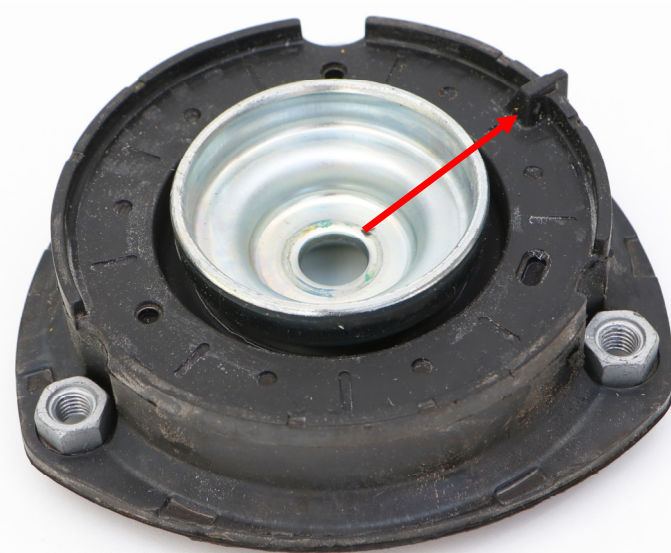
**Note:**

Dismantle the height adjuster out of the car to change the ride height.

Adjusted dimension X front axle	
Left	Right

Adjusted dimension X rear axle	
Left	Right

Vorderachse/front axle



**Abb. 1:** Verdrehsicherung des Stützlagers entfernen  
**Fig. 1:** Remove the rotation lock of support bearing



**Abb. 2:** Feder und Anschlagpuffer montieren  
**Fig. 2:** Mount the spring and bump stop



**Abb. 3:** Staubschutzrohr montieren  
**Fig. 3:** Mount the dust cover

Vorderachse/front axle



**Abb. 4:** Einstellmaß X VA  
**Fig. 4:** Adjustment dimension X FA



**Abb. 5:** Artikelkennzeichnung  
**Fig. 5:** Article marking

**H&R**

- Axialrillager/  
axial bearing
- Höhenverstellung/  
height adjuster
- Anschlagpuffer/  
bump stop
- Vorderachsfeder/  
front axle spring



**Abb. 6:** Federbein komplett (Abbildung ähnlich)  
**Fig. 6:** Complete strut (Fig. may vary)

**OE**

- Stützlager/  
support bearing
- Staubschutzrohr/  
dust cover
- Gummiunterlage/  
rubber pad
- Schwingungsdämpfer/  
shock absorber

Hinterachse/rear axle



**Abb. 7:** Verbundlenkerhinterachse  
**Fig. 7:** Twist-beam rear axle



**Abb. 8:** Mehrlenker-/Vierlenkerhinterachse  
**Fig. 8:** Multi-link/four-link rear axle

**H&R**

- Höhenverstellung/  
height adjuster
- Hinterachsfeder/  
rear axle spring
- Anschlagpuffer/  
bump stop



**OE**

- Untere Federunterlage/  
lower spring pad
- Schwingungsdämpfer inkl.  
Schutzrohr/  
shock absorber incl. dust  
cover

**Abb. 9:** Einstellmaß X HA (Abbildung ähnlich)

**Fig. 9:** Adjustment dimension X RA (Fig. may vary)

### Höhenverstellbares Federsystem/Height Adjustable Spring System **23017-4/.../-9**

#### Tabelle Einstellmaße/table adjustment dimensions

Siehe auch TÜV-Teilegutachten/also see TÜV-approval

Federsystem/ Spring System	Einstellmaß X VA/ Adjustment dimension X FA	Einstellmaß X HA/ Adjustment dimension X RA
<b>23017-4/-5</b> Audi A3 (8V) 2WD <sup>4)</sup> Audi A3 Sportback (8V) 2WD <sup>4)</sup> Seat Leon (5F) 2WD incl. FR & Cupra <sup>4)</sup> Seat Leon SC (5F) 2WD incl. FR & Cupra <sup>4)</sup> VW Golf VII (AU) 2WD incl. GTD, GTI, GTI Performance, Clubsport & TCR <sup>4)</sup>	> 1010 kg <sup>AL)</sup> <b>23017 - 2 VA (F)</b> ≤ 1010 kg <sup>AL)</sup> <b>23017 - 3 VA (F)</b> Alle/all <b>23 - 33 mm</b>	<b>23017-1 HA (R)</b> Alle/all <b>40 - 60 mm</b>
<b>23017-6/-7</b> Audi A3 Limousine (8V) 2WD <sup>4)</sup> Audi A3 Sportback (8V) 2WD <sup>4)</sup> Seat Leon ST (5F) 2WD incl. FR <sup>4)</sup> Skoda Octavia incl. RS (5E) 2WD Skoda Octavia Combi incl RS (5E) 2WD VW Golf VII R (AU) 4WD VW Golf VII Sportsvan (AUV) 2WD <sup>4)</sup> VW Golf VII Variant (AUV) 2WD <sup>4)</sup>	> 1010 kg <sup>AL)</sup> <b>23017 - 2 VA (F)</b> ≤ 1010 kg <sup>AL)</sup> <b>23017 - 3 VA (F)</b> Alle/all <b>23 - 33 mm</b>	<b>23017-2 HA (R)</b> Alle/all <b>30 - 50 mm</b>
<b>23017-6/-7</b> Seat Leon ST Cupra (5F) 4WD Skoda Octavia incl. RS (5E) 4WD Skoda Octavia Combi incl RS (5E) 4WD VW Golf VII (AU) 4WD VW Golf VII R Variant (AUV) 4WD	> 1010 kg <sup>AL)</sup> <b>23017 - 2 VA (F)</b> ≤ 1010 kg <sup>AL)</sup> <b>23017 - 3 VA (F)</b> Alle/all <b>23 - 33 mm</b> VW Golf VII 4WD <b>28 - 38 mm</b>	<b>23017-2 HA (R)</b> Alle/all <b>40 - 60 mm</b>
<b>23017-6/-7</b> Audi A3 Cabrio (8V) 2WD <sup>4)</sup> Seat Leon ST (5F) 2WD incl. FR <sup>4)</sup> Seat Leon ST (5F) 4WD incl. FR VW Golf VII Variant (AUV) 2WD incl. GTD <sup>4)</sup>	> 1010 kg <sup>AL)</sup> <b>23017 - 2 VA (F)</b> ≤ 1010 kg <sup>AL)</sup> <b>23017 - 3 VA (F)</b> Alle/all <b>23 - 33 mm</b>	<b>23017-2 HA (R)</b> Alle/all <b>45 - 60 mm</b>
<b>23017-8/-9</b> Seat Leon (5F) 2WD incl. FR <sup>4)</sup> Seat Leon SC (5F) 2WD incl. FR <sup>4)</sup> VW Golf VII (AU) 2WD <sup>4)</sup> VW Golf VII Sportsvan (AUV) 2WD <sup>4)</sup>	> 1010 kg <sup>AL)</sup> <b>23017 - 2 VA (F)</b> ≤ 1010 kg <sup>AL)</sup> <b>23017 - 3 VA (F)</b> Alle/all <b>23 - 33 mm</b>	<b>23017-3 HA (R)</b> Alle/all <b>40 - 60 mm</b>

<sup>4)</sup> Verbundlenkerhinterachse/Twist-beam rear axle

<sup>AL)</sup> zul. Achslast/perm. axle load

<sup>4)</sup> Mehrlenker- bzw. Vierlenkerhinterachse/Multi-link or four-link rear axle

Limousine = sedan, Variant/Combi = station wagon, Cabrio = convertible