



H Vonóhorog Felszerelési Utasítás

Kiadva: 113/00

Típus: Suzuki Swift Sedan 1300

Típuskód: 28-03 A

Évjárat: 1991-1995

Rendelési szám: 045-071

- Távolítsa el a padlólemez borítását, és oldja fel a kipufogódob rögzítését.
- Nyomja fel az oldallemezeket (2) - a rajznak megfelelően - a hátfal és a keret belső-alsó széléhez.
- Jelölje be a „a” és „b” furatokat a keret alsó oldalán.
- Fúrja ki a „a” furatokat Ø11 mm-re a keret alsó részén keresztül, valamint fúrja át a „b” furatokat a csomag-térig.
- A „b” furatokat valamint a kis - meglévő - furatokat, amelyek megegyeznek az „a” pontokkal, nagyobbítsa meg Ø19 mm-re.
- Rögzítse az oldallemezeket (2) a 3-as és 4-es ellendarabokkal és a mellékelt kötőelemekkel az „a” és „b” pontokon a rajznak megfelelően.
- Rögzítse a vonóhorogtestet (1) a „c” pontokon az oldallemezekhez a mellékelt kötőelemekkel a rajz szerint.
- Rögzítse a „d” pontot a mellékelt kötőelemekkel a rajz szerint.
- Végezze el az elektromos vezeték bekötését a hátsó vezetékköteg megbontásával, az előírásoknak megfelelően.
- A vonóhorog felszerelését kizárólag szakműhely végezheti.

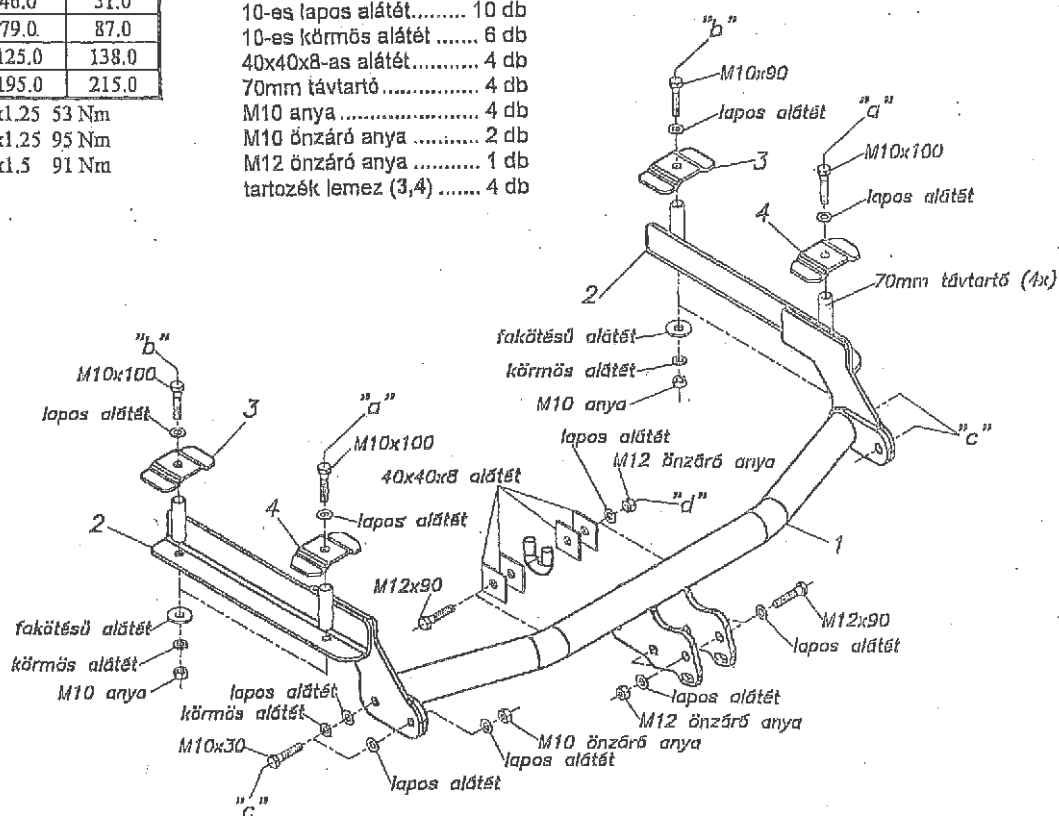
Csavarok, anyák meghúzási nyomatéka: (Nm)

	8.8 normál	8.8 önzáró
M 6	9.5	10.5
M 8	23.0	25.0
M 10	46.0	51.0
M 12	79.0	87.0
M 14	125.0	138.0
M 16	195.0	215.0







MF 10x1.25 53 Nm
MF 12x1.25 95 Nm
MF 12x1.5 91 Nm

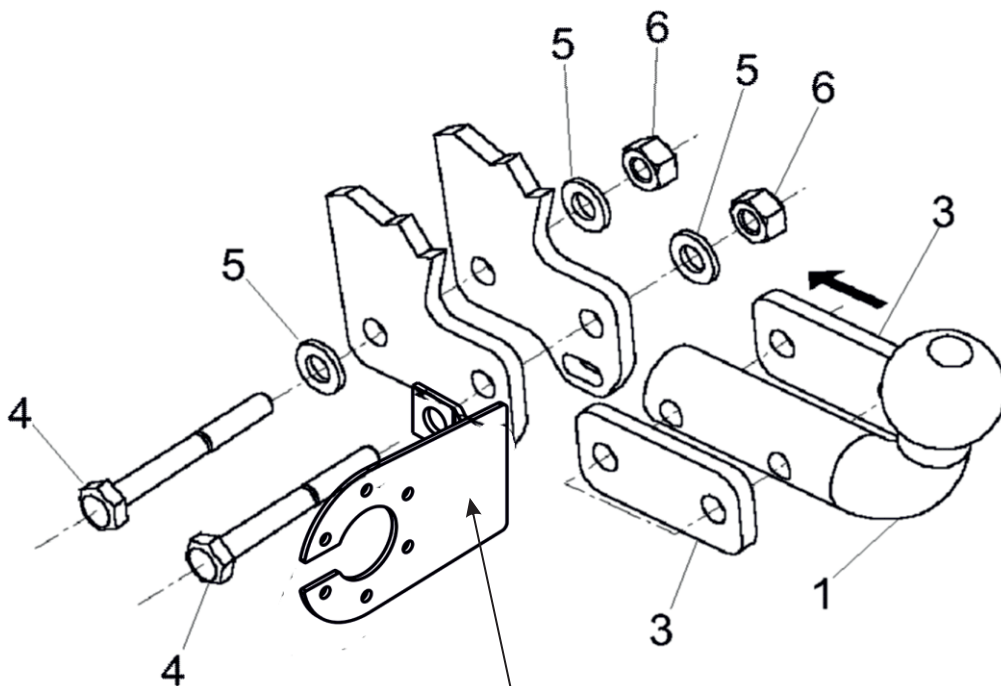
Tartozékjegyzék:

M12x90 (8.8).....	1 db
M10x90 (8.8).....	1 db
M10x100 (8.8).....	3 db
M10x30 (8.8).....	4 db
12-es lapos alátét.....	1 db
10-es fakötésű alátét.....	4 db
10-es lapos alátét.....	10 db
10-es körmös alátét.....	6 db
40x40x8-as alátét.....	4 db
70mm távtartó.....	4 db
M10 anya.....	4 db
M10 önzáró anya.....	2 db
M12 önzáró anya.....	1 db
tartozék lemez (3,4).....	4 db



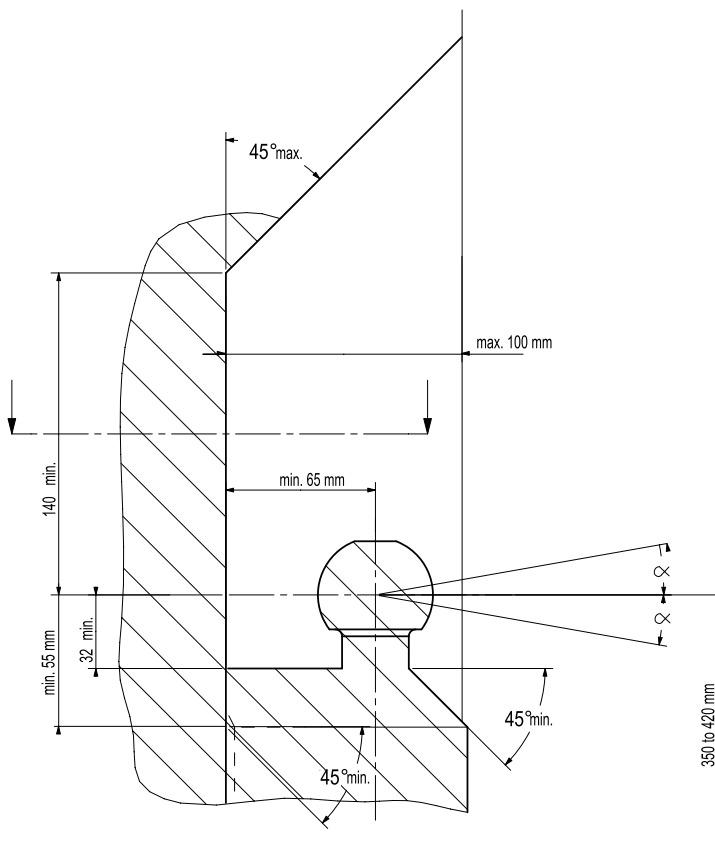
(H) "A" típusú vonógömb felszerelése:

1	1x		
2	1x		
3	2x		90x40x8
4	2x		M12x90 (8.8)
5	3x		13x24x2,5
6	2x		M12 (8)

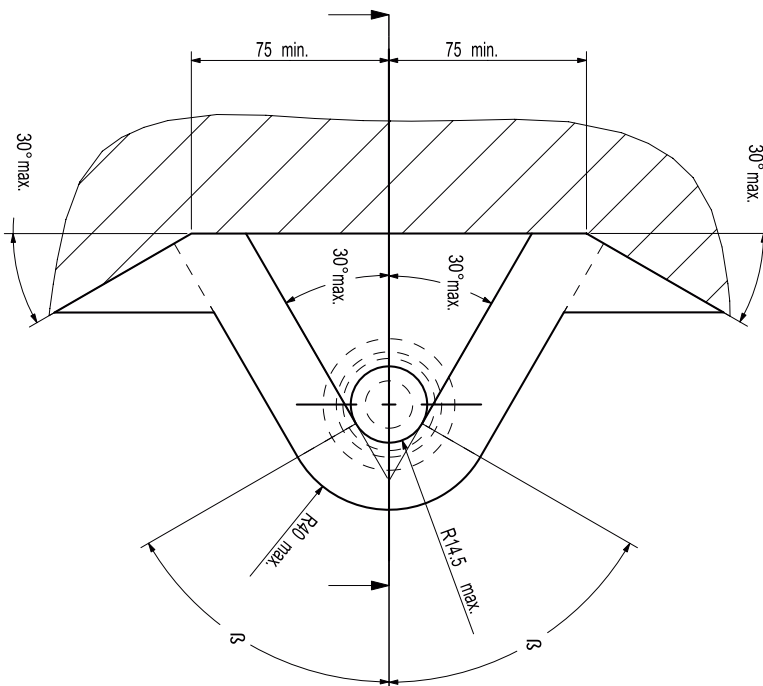


CLASS A 50-X
 APPROVAL NUMBER:
 TYPE: D VALUE: MN
 PART NO.: DRAWING: NG
 DATE:

H A 94/20/EK irányelv VII. mellékletében, a 30. ábrán a vonógömb elhelyezése számára előírt szabad tér-adatokat biztosítani kell.



H rakománnyal terhelt járműsúly esetén.



H A vonóhorog használata esetén a jármű gyártójának a megengedett maximális vontatott súlyra és a maximális függőleges gömbterhelésre vonatkozó előírásait kötelezően be kell tartani. Kérdezze meg gépjármű-kereskedőjét/helyi forgalmazóját, mennyi az Ön autója által maximálisan vontatható súly és ilyenkor a vonóhorogra vonatkozó előírásokat tilos túllépni.

A vonóhorog túlerhelése (vagyis az előírások megszegése) a gépjármű és/vagy a vonóhorog súlyos károsodásához vezethet.

Egy ilyen túlerhelés szélsőséges esetben a vontatott berendezést, tehát az utánfutó, lakókocsi vagy kerékpártartó elszabadulását eredményezheti. Ez pedig súlyos vagy halálos kimenetelű sérülést okozhat a vontató járműben tartózkodó személyeknek és/vagy a területen tartózkodó véletlen nézelődőknek.

Az ACPS Automotive nem vonható felelősségre a termék olyan esetleges hibáiért, amelyeket helytelen vagy nem rendeltetésszerű használat okozott (többek között túlerhelés), akár a felhasználó, akár olyan személy részéről, akiért a felhasználó felelősséggel tartozik (N.B.W. 185. Cikk 2. bek.).

A jármű gyártója által a vontatásra, és a függőleges terhelésre vonatkozóan közölt specifikációnak a jármű menettulajdonságai szempontjából döntő jelentősége van. A gépkocsijához kapcsolható utánfutó maximális súlyát illetően lapozza fel az autó felhasználói kézikönyvét, illetve típusengedélyét. A vontatószerkezetre megadott értékeket nem szabad túllépni.

A D-érték számításához használt képlet:

$$\frac{\text{Az utánfutó max. súlya (kg)} \times \text{a vontató jármű megengedett maximális súlya (kg)} \times 9,81}{\text{Az utánfutó max. súlya (kg)} + \text{a vontató jármű megengedett maximális súlya (kg)} \times 1000} = D \text{ (kN)}$$

A szabványosként meghatározott rögzítési pontoktól eltérni nem lehet.

A tartozékok hatósági jóváhagyására vonatkozó nemzeti irányelveket be kell tartani.

A jelen szerelési és üzemeltetési utasítást csatolni kell a jármű okmányaihoz.

Feladás után valamennyi termékünket súlyellenőrző rendszerrel állítjuk be. Hiányzó alkatrész esetén, csak a súlyellenőrző megtörténtét igazoló matrica ellenében áll módunkban eleget tenni a pótlásra vonatkozó kérésnek.

A csavarokat és a csavaranyákat 1000 kilométerenként, újra kell húzni a megadott nyomatékértékkel.