



LUK 0107 – SERVICE INFO



Cechy instalacji skrzyni biegów

Awaria tarczy sprzęgła

Producent:	Citroën, Fiat, Peugeot
Modele:	Jumper II, Ducato, Boxer
Lata:	od 2006 r.
Rodzaj paliwa:	Diesel
Pojemność silnika:	2287 cm ³ , 2999 cm ³
Nr art:	626 3033 09 626 3033 33 600 0342 00 600 0366 00

Aktualne przyporządkowanie można znaleźć w katalogu części

Błędy podczas serwisu samochodu mogą prowadzić nie tylko do obniżenia komfortu jazdy i skrócenia żywotności części, ale w niektórych przypadkach do poważnego uszkodzenia komponentów. Jedną z częstych usterek wspomnianego zestawu LuK RepSet, montowanego w silnikach wysokoprężnych Citroën, Fiat i Peugeot 2.3 i 3.0, jest pęknięta piasta tarczy sprzęgła (Rysunek 1). Kierowca odczuwa problemy z zmianą biegów. Objawy te pojawiają się zazwyczaj po przejechaniu od 2000 do 20 000 km od wymiany sprzęgła. W silnikach tych kołki ustalające na bloku cylindrów, które określają względne położenie obudowy dzwonu skrzyni biegów względem bloku silnika, są umieszczone stosunkowo blisko siebie (Rysunek 2).



Rysunek 1: Kołki centrujące na bloku cylindrów



Rysunek 2: Uszkodzona piasta tarczy sprzęgła

Aby zapobiec zerwaniu wieloklinu piasty tarczy, uszkodzeniu lub przemieszczeniu sprężyny segmentowej po wymianie sprzęgła, należy postępować zgodnie ze specjalną procedurą montażu skrzyni biegów. Po zamontowaniu skrzyni biegów i odpowietrzeniu wysprężlika centralnego, należy poluzować i ponownie dokręcić śruby obudowy skrzyni przekładni przy wciśniętym pedale sprzęgła. Proces ten opisano bardziej szczegółowo w instrukcji producenta. Ponadto należy użyć nowych tulei centrujących, które nie mogą ulec odkształceniu ani ściśnięciu

Rowki tulei centrujących powinny być skierowane do dołu, aby zapobiec gromadzeniu się wilgoci. Tylko montaż wykonany w ten sposób gwarantuje równoległość i brak odchylenia kąтового komponentów, a także długotrwałą pracę wymienionych części. Dodatkowo przed wymianą sprzęgła należy zwrócić szczególną uwagę na stan wielowypustów wałka sprzęgłowego.

Ich zwiększone zużycie (Rysunek 3) może prowadzić do:

- znacznego zużycia, a następnie uszkodzenia wieloklinu tarczy sprzęgła, a także pęknięcia sprężyny segmentowej (amortyzatora osiowego tarczy sprzęgła) (Rysunek 4);
- uszkodzenia plastikowych koszy amortyzatora skrętnego tarczy (Rysunek 5).



LUK 0107 – SERVICE INFO

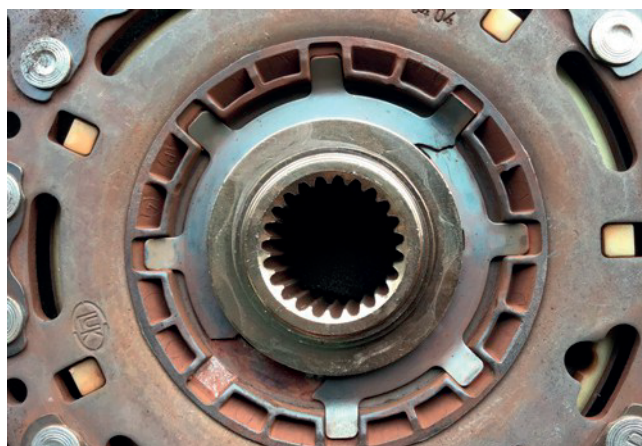


Cechy instalacji skrzyni biegów

Awaria tarczy sprzęgła



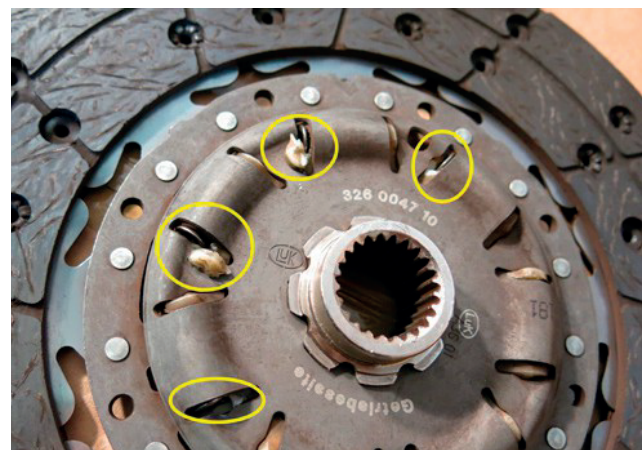
Rysunek 3:
Wał wejściowy skrzyni biegów ze widocznym zużyciem wieloklinu



Rysunek 4:
Zużycie wieloklinu tarczy sprzęgła i pęknięta sprężyna segmentowa

Dodatkowe ważne procedury i parametry:

- Sprawdzić zużycie innych elementów sąsiadujących ze sprzęgłem (koło zamachowe, uszczelki, układ wysprężający itp.).
- Pierścieniowa sprężyna płytkowa może również ulec uszkodzeniu, jeśli luz osiowy łożysk głównych wału korbowego wykracza poza tolerancję (np. luz osiowy > 0,25 mm).
- Użyć nowych śrub mocujących mechanizm sprzęgła.
- Przestrzegać prawidłowej kolejności dokręcania i momentu dokręcania śrub sprzęgła do koła zamachowego.
- Nasmarować wielowypusty wału wejściowego skrzyni biegów niewielką ilością odpowiedniego smaru.
- Rozprowadzić smar, przesuwając tarczę sprzęgła na wale wejściowym 5–6 razy, a następnie wytrzeć nadmiar smaru czystą szmatką.
- Po zamontowaniu sprzęgła na kole zamachowym ostrożnie zdjąć element ustalający sprężyny membranowej sprzęgła.
- Nie wolno resetować regulacji zużycia sprzęgła.
- W przypadku ponownego użycia demontowanego sprzęgła należy użyć specjalnego narzędzia LuK nr art. 400 0237 10.
- Jeśli sprzęgło nie będzie ponownie montowane, nie ma potrzeby używania specjalnego narzędzia LuK nr art. 400



Rysunek 5:
Uszkodzenie plastikowych prowadnic amortyzatora drgań skrętnych.

Należy przestrzegać zaleceń i specyfikacji producenta pojazdu.

Infolinia Schaeffler REPERT: +48 22 245 85 55*
* opłata według taryfy operatora, czynne Pon-Pt 8.00-17.00
www.repert.pl

SCHAEFFLER
REPERT

