

NPS

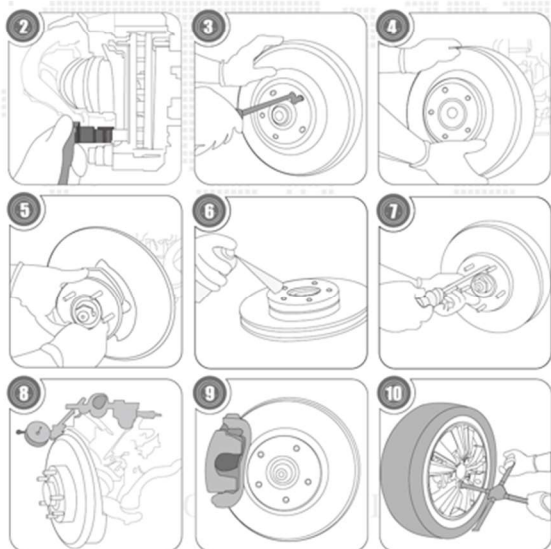
PREMIUM QUALITY

EN Brake disc is a critical safety component. Always reference the vehicle manufacturers' service manual.

- 1» Remove the wheel. Disconnect the wear indicator wire, if present. Using a suitable tool, remove the pad retaining pins and the support springs. Remove the body of the caliper, without disconnecting it from the brake fluid duct.
- 2» Remove the bolts which secure the caliper bracket to the knuckle.
- 3» Remove the screws which secure the brake disc in position.
- 4» Remove the brake disc from the hub, pulling it toward you.
- 5» Remove dirt and rust from the hub surface with a steel brush or abrasive pad. Make sure that the surface is not deformed or damaged.
Check the functionality of the bearings.
- 6» (For oil dipped disc)
Clean the new disc with soapy water and a scrub brush.
- 7» Install the new brake disc on the hub and install the screw which keeps the brake disc in position.
- 8» Using a DTI Gauge fixed to the suspension bracket, measure the brake disc run out on a braking surface at the point of its external diameter.
- 9» Install the caliper bracket. Fit each new pad in its seat, following the direction indicated on the pad. Using a suitable tool, install the pad retaining pins and the support springs. Install the caliper in its original position.
- 10» Re-install the properly balanced wheel, tighten the wheel bolts in a crisscross pattern according to the manufacturers torque specification.
- 11» Test drive the vehicle and apply the brakes with moderate force, several times to ensure correct operation and to seat the new pads with the new brake discs. For the first 200-300Km, avoid hard stops to ensure proper bedding of the pads to the disc and to extend the life of the braking system.

FR Le disque de frein est un composant critique de sécurité. Faites toujours référence au manuel d'entretien du constructeur de véhicules.

- 1» Démonter la roue. Débrancher le connecteur du témoin d'usure, si présent. Utiliser un outil approprié, retirer les colonnettes et les ressorts de support. Déposer le corps de l'étrier, sans débrancher le flexible de frein.
- 2» Enlever les boulons qui fixent le support de l'étrier à la fusée.
- 3» Enlever les vis qui maintiennent le disque de frein en position.
- 4» Enlever le disque de frein du moyeu, en le tirant vers vous.
- 5» Nettoyer les poussières et la rouille de la surface du moyeu avec une brosse d'acier ou du papier abrasif. Assurez-vous que la surface n'est pas déformée ou endommagée.
Vérifiez la fonctionnalité des comportements.
- 6» (Pour les disques huilés)
Nettoyer les nouveaux disques avec de l'eau savonneuse et une brosse dure.
- 7» Installer le nouveau disque de frein sur le moyeu et mettre la vis de guidage sur le disque de frein en place.
- 8» Utiliser un comparateur fixé sur le bras de suspension, pour mesurer le voile sur la surface de freinage au plus près du diamètre extérieur.
- 9» Remettre le support d'étrier. Placer les nouvelles plaquettes de frein, selon le sens indiqué sur les plaquettes. Utiliser un outil approprié, installer les agrafes et ressorts de maintien. Remettre l'étrier dans sa position d'origine.
- 10» Remonter la roue correctement équilibrée, serrer les boulons de roue en entrecroisant et en respectant les couples de serrage selon les spécifications du fabricant.
- 11» Test de conduite du véhicule ; Freiner modérément, à renouveler plusieurs fois. Pendant les premiers 200-300Km, évitez les freinages brutaux pour assurer la position correcte des plaquettes aux disques et ainsi prolonger la durée de vie du système de freinage.



GLOBAL SERVICE
BRAKE DISCS