



## LuK INFORMAZIONE TECNICA



# Cuscinetto di disinnesto per frizioni a tiro

Diverse versioni, indicazione per il montaggio

Produttore: Citroën  
Fiat  
Peugeot

Modelli:  
Citroën: Jumper  
Fiat: Ducato  
Peugeot: Boxer

RepSet LuK  
N. art.: 624 1846 00  
624 1931 00  
624 1932 00  
624 3096 00  
624 3165 00

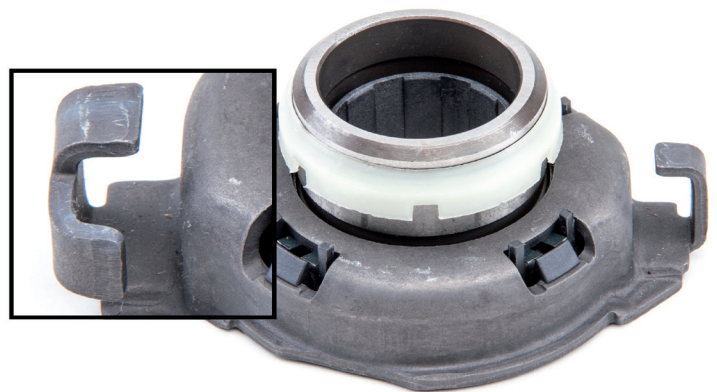


Fig. 1: Figura 1: In questa versione, le superfici di contatto per la forcella di disinnesto fanno parte dell'alloggiamento

I RepSet LuK sopraindicati possono contenere due versioni di cuscinetti di disinnesto con lo stesso numero articolo. In una versione (Fig. 1), le superfici di contatto per la forcella di disinnesto fanno parte dell'alloggiamento, nell'altra (Fig. 2) sono applicate a lato come linguette in lamiera. Entrambe le versioni adempiono alle specifiche tecniche e possono essere utilizzate senza restrizioni sui veicoli indicati.

Dal momento che in una frizione a tiro il cuscinetto di disinnesto è collocato nella molla a tazza, prestare attenzione ai punti indicati di seguito durante il montaggio e lo smontaggio:

1. Prima dello smontaggio del cambio, è necessario rimuovere l'asse della forcella di disinnesto. Per lo smontaggio si consiglia di utilizzare un utensile speciale (vedere le informazioni di servizio **LuK 0062**).
2. Il cuscinetto di disinnesto può essere smontato, soltanto con un utensile speciale idoneo, dalla frizione.

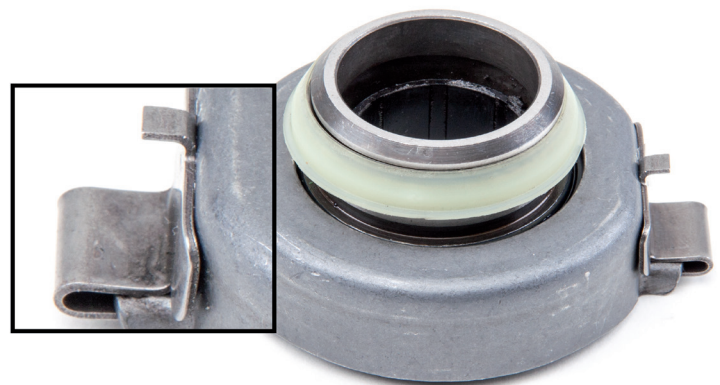


Figura 2: Cuscinetto di disinnesto con linguette in lamiera applicate a lato

3. In linea di principio, in caso di riparazioni su questo sistema, si consiglia di verificare i seguenti componenti e, all'occorrenza, di sostituirli:
- ▶ Comando a cavo flessibile della frizione (con attivazione meccanica)
  - ▶ Cilindro principale e servocilindro (con attivazione idraulica)
  - ▶ Molla di precarico sul pedale (se disponibile)
  - ▶ Manicotto di scorrimento
  - ▶ Forcella di disinnesto/asse/bussole

4. Dopo il montaggio del cambio, è necessario bloccare il cuscinetto di disinnesto con la leva di disinnesto. Per consentire questa operazione in modo indiretto, in altre parole dall'esterno, il cuscinetto è dotato di un anello di sicurezza. Questo viene trattenuto da uno spessore in plastica (Fig. 3, sinistra). Non appena il cuscinetto di disinnesto viene spinto sulla molla a tazza, lo spessore interno si spinge nell'apertura della molla a tazza. Lo spessore in plastica resta fermo e sblocca l'anello di sicurezza (Fig. 3, destra). Quest'ultimo scatta (si percepisce acusticamente) nell'anello di alloggiamento della molla a tazza (Fig. 4).

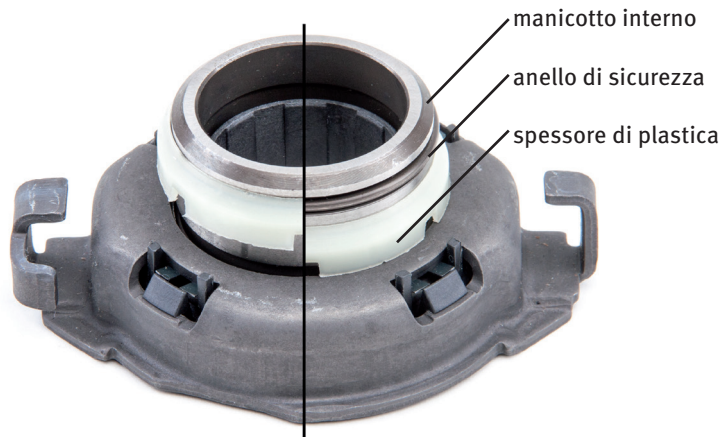


Figura 3: L'anello di sicurezza viene precaricato con lo spessore in plastica (a sinistra) oppure sbloccato (a destra)

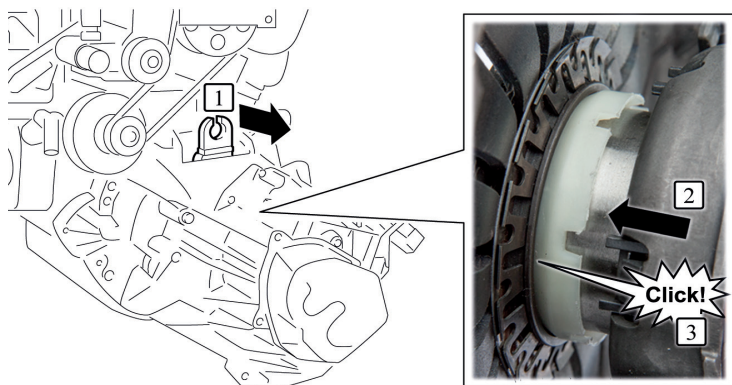


Figura 4: Con un colpo forzato sulla leva di disinnesto si arretra il cuscinetto nella frizione con uno scatto percepibile

#### Procedura in seguito alla sostituzione della frizione:

- Assemblare il cuscinetto di disinnesto e la forcella, quindi montare in asse nella campana del cambio. Prestare attenzione alla sede corretta!
- Verificare la posizione dello spessore in plastica sul cuscinetto di disinnesto (l'anello di sicurezza non deve essere visibile)
- Montare il cambio e fare attenzione al posizionamento a filo sul motore
- Tirare la leva di disinnesto in senso contrario alla direzione di attivazione fino a quando il cuscinetto di disinnesto non si trova sulla stessa posizione dell'alloggiamento. Per verificare, è possibile rimuovere la guarnizione in gomma della leva di disinnesto
- Ora, spostare la leva di disinnesto con un colpo forzato nella stessa direzione. Il cuscinetto di disinnesto deve scattare in maniera percepibile
- Allentare la regolazione automatica sul comando a cavo flessibile della frizione e regolarla in conformità con le indicazioni del costruttore del veicolo
- Azionare la frizione 20 volte
- Verificare la regolazione automatica e, all'occorrenza, regolarla di nuovo

#### Importante:

Nel caso di un anello di sicurezza danneggiato o non bloccato correttamente, il cuscinetto di arresto si stacca dalla molla a tazza. In questa circostanza, la frizione può chiudersi di colpo nonostante il pedale premuto. Inoltre non sarà più possibile disinnestare la frizione.

Osservare le indicazioni del costruttore del veicolo!

Schaeffler Italia S.r.l.  
 Business Division Automotive Aftermarket  
 Via VaresLuK 158/162, 20156 Milano  
 Tel. 02 8450 4391  
 assistenza-aftermarket@schaeffler.com  
 www.repxpert.it

SCHAEFFLER  
 REPXPERT