



## SERVICE INFO – LuK 0011



# Смяна на помпи за сервоуправление

На превозните средства могат да бъдат монтирани два различни типа помпи за сервоуправление:

- Помпи за сервоуправление с вграден клапан за контрол на налягането (вътрешен)
- Помпи за сервоуправление без вграден клапан за контрол на налягането (външен)

Външните клапани за контрол на налягането се монтират на кормилния механизъм или на захранващия тръбопровод.

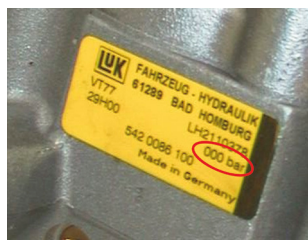
Двата типа помпи за сервоуправление могат да бъдат идентифицирани само по фирмените си табелки.

### Забележка:

ZF Steering systems (ZF Кормилни системи) е регистрирана търговска марка на съвместното предприятие на Robert Bosch GmbH и ZF Friedrichshafen AG. Изброените номера на позиции са само за сравнителни цели.

Клапанът за контрол на налягане гарантира, че независимо от състоянието, в което се намира сервоуправлението, помпата за сервоуправление няма да напompва в една херметизирана система, което би довело до силно повишаване на налягането. Ако този клапан за контрол на налягането не работи, помпата за сервоуправление ще прилага налягане до разрушаване на някой компонент от блока за сервоуправление.

И двете конструкции са със следните различия на типовите си табелки (които зависят от производителя):



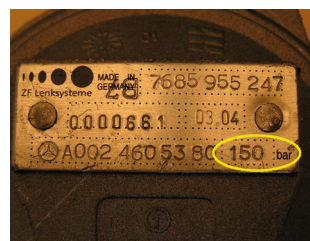
Помпа за сервоуправление на LuK със клапан за контрол на налягане



Помпа за сервоуправление на LuK без клапан за контрол на налягане



Помпа за сервоуправление на ZF без клапан за контрол на налягане



Помпа за сервоуправление на ZF с клапан за контрол на налягане

### Информация по монтажа:

При смяната на помпа за сервоуправление се убедете, че данните на типовата табелка на старата и новата помпи за сервоуправление са едни и същи.

Ако се монтира погрешна помпа за сервоуправление, това може да причини сериозни повреди на блока за сервоуправление!

Вътрешните клапани за контрол на налягане могат да бъдат сменяни само като част от помпите за сервоуправление.

Помпите за сервоуправление не могат да бъдат разглобявани.

При смяната на помпа за сервоуправление тествайте външните клапани за контрол на налягане и ако е необходимо, ги заменяйте.

Преди монтажа на нови компоненти проверете дали хидравличната система на сервоуправлението е чиста и ако е необходимо, я почистете.

### Забележка:

При отказ на старата помпа хидравличната система трябва да се промие.  
Виж бюлетина Service Info # LuK 0002.

При работа по сервоуправлението изпълнявайте инструкциите на производителя. След приключването на ремонти сервоуправлението трябва винаги да се изпитва за течове и да се обезвъздушава в съответствие с инструкциите на производителя.

Използвайте хидравлична течност, което отговаря на спецификациите на производителя. Не трябва да се допуска просмукване на хидравлична течност в почвата.

Маслото трябва да се изхвърля от производителя или на специално място за събиране на отработени материали.

При изхвърлянето на отработени масла и опасни отпадъци изпълнявайте валидните наредби и закони на вашата страна.

Съблюдавайте спецификациите на производителя на автомобила!

LuK 0011

### Шефлер България ООД

бул. Дондуков 62А, 1504 София, България  
Тел.: +359 2 946 3900  
aftermarket.bg@schaeffler.com  
<https://aftermarket.schaeffler.bg>

SCHAEFFLER  
REP>XPERT