



## SERVICE INFO – LuK 0011



# Αντικατάσταση των αντλιών υδραυλικού τιμονιού

Οι αντλίες υδραυλικού τιμονιού τοποθετούνται στο όχημα με δύο διαφορετικούς τύπους κατασκευής:

- Αντλίες υδραυλικού τιμονιού με ενσωματωμένη βαλβίδα περιορισμού της πίεσης (εσωτερικά)
- Αντλίες υδραυλικού τιμονιού χωρίς βαλβίδα περιορισμού της πίεσης (εξωτερική βαλβίδα περιορισμού της πίεσης).

Οι εξωτερικές βαλβίδες περιορισμού πίεσης τοποθετούνται στην πυξίδα διεύθυνσης ή στον αγωγό παροχής. Οπτικά μπορούν να αναγνωριστούν οι δύο τύποι κατασκευής των αντλιών υδραυλικού τιμονιού μόνο μέσω της πινακίδας στοιχείων τους.

### Σημείωση:

Τα συστήματα διεύθυνσης ZF είναι μια καταχωρημένη εμπορική ονομασία της κοινοπραξίας Robert Bosch GmbH και ZF Friedrichshafen AG. Οι αναφερόμενοι εδώ κωδικό προϊόντος χρησιμοποιούνται αποκλειστικά και μόνο για σκοπούς σύγκρισης.

Η βαλβίδα περιορισμού της πίεσης φροντίζει, ώστε η αντλία υδραυλικού τιμονιού να μην δημιουργήσει σε καμία περίπτωση υψηλή πίεση. Αν αυτή η βαλβίδα περιορισμού της πίεσης δεν λειτουργεί, η αντλία υδραυλικού τιμονιού δημιουργεί τόσο πίεση έως ότου καταστραφεί ένα εξάρτημα της αντλίας.

Οι δύο τύποι κατασκευής έχουν τις ακόλουθες, διαφορετικές πινακίδες στοιχείων ως προς τους κατασκευαστές:



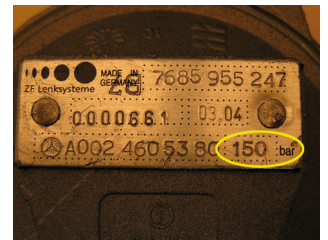
LuK αντλία υδραυλικού τιμονιού χωρίς βαλβίδα περιορισμού της πίεσης



LuK αντλία υδραυλικού τιμονιού με βαλβίδα περιορισμού της πίεσης



ZF αντλία υδραυλικού τιμονιού χωρίς βαλβίδα περιορισμού της πίεσης



ZF αντλία υδραυλικού τιμονιού με βαλβίδα περιορισμού της πίεσης

## Οδηγίες τοποθέτησης:

Σε περίπτωση αντικατάστασης της αντλίας υδραυλικού τιμονιού πρέπει να προσέξετε οπωσδήποτε να συμφωνεί η καταχώριση στην πινακίδα τύπου της παλαιάς και της νέας αντλίας υδραυλικού τιμονιού.

Η τοποθέτηση λάθος αντλίας υδραυλικού τιμονιού προκαλεί σοβαρές βλάβες των εξαρτημάτων του υδραυλικού τιμονιού!

Οι εσωτερικές βαλβίδες περιορισμού πίεσης μπορούν να αντικατασταθούν μόνο μαζί με την αντλία υδραυλικού τιμονιού.

Οι αντλίες υδραυλικού τιμονιού δεν επιτρέπεται να αποσυναρμολογηθούν.

Ελέγξτε αν λειτουργούν σωστά οι εξωτερικές βαλβίδες περιορισμού πίεσης κατά την αντικατάσταση της αντλίας υδραυλικού τιμονιού και εφόσον είναι απαραίτητο αντικαταστήστε τις.

Πριν την τοποθέτηση των νέων στοιχείων πρέπει να ελεγχθεί για ακαθαρσίες και ενδεχομένως να καθαριστεί το υδραυλικό σύστημα της υποβοήθησης τιμονιού.

## Υπόδειξη:

Αν υπάρχει βλάβη της αντλίας υδραυλικού τιμονιού πρέπει να ξεπλυθεί το υδραυλικό σύστημα. Τη διαδικασία θα τη βρείτε στο φυλλάδιό μας με πληροφορίες συντήρησης „LuK 0002-Πλύσιμο του συστήματος διεύθυνσης“.

Κατά τη διάρκεια εργασιών στην υποβοήθηση τιμονιού πρέπει να προσέξετε οπωσδήποτε τις προδιαγραφές του κατασκευαστή. Μετά την επισκευή πρέπει πάντα σύμφωνα με τις προδιαγραφές του κατασκευαστή να ελεγχθεί ως προς τη στεγανότητα η υποβοήθηση του τιμονιού και να εξαερωθεί. Χρησιμοποιήστε μόνο υδραυλικό λάδι που συμφωνεί με τις προδιαγραφές του κατασκευαστή. Δεν επιτρέπεται να πέφτει υδραυλικό λάδι στο έδαφος. Η αποκομιδή πρέπει να πραγματοποιείται μέσω του εμπορίου πρώτων υλών ή σε ένα κατάλληλο κέντρο περισυλλογής για ειδικά απόβλητα. Δώστε ιδιαίτερη προσοχή στις νομικές διατάξεις και τους νόμους της χώρας σας για την αποκομιδή χρησιμοποιημένων λαδιών και επικίνδυνων αποβλήτων!

Προσοχή στις οδηγίες του κατασκευαστή του οχήματος!

LuK 0011

**Ζητάτε περισσότερα; Μπορούμε να βοηθήσουμε!**  
**Schaeffler Greece**  
schaefflergr@schaeffler.com  
<https://aftermarket.schaeffler.gr>  
[www.repxpert.gr](http://www.repxpert.gr)

SCHAEFFLER  
**REP>XPERT**