



SERVICE INFO – LuK 0011



Ohjaustehostimen pumpun vaihto

Autoissa käytetään kahta eri ohjaustehostimen pumpun rakennetyyppiä:

- Pumput integroidulla paineenrajoitusventtiilillä (sisäinen)
- Pumput ilman paineenrajoitusventtiiliä (ulkoinen paineenrajoitusventtiili)

Ulkoiset paineenrajoitusventtiilit on sisäänrakennettu ohjausvaihteeseen tai hydraulikan tuloputkeen. Ulkonäköisesti voidaan molemmat pumputyypit tunnistaa vain tyyppikilven mukaan.

Huomautus:

ZF Lenksysteme on Robert Bosch GmbH ja ZF Friedrichshafen AG yritysten yhteisyrityksen rekisteröity tuotemerkki. Esitetyt artikkelien numerot ovat pelkästään vertailua varten.

Paineenrajoitusventtiili varmistaa sen, ettei ohjaustehostimen pumppu missään servo-ohjauksen käyttötilassa anna liikaa painetta suljettuun järjestelmään aiheuttaen siten ylipaineen. Jos paineenrajoitusventtiili ei toimi, työntää pumppu nestettä järjestelmään, kunnes jokin servo-ohjauksen osa rikkoutuu.

Molemmissa rakennetyypeissä on pumpun valmistajasta riippuen seuraavat tyyppikilpien erot:



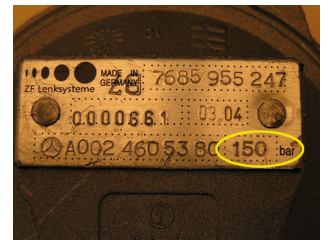
LuK ohjaustehostimen pumppu ilman paineenrajoitusventtiiliä



LuK ohjaustehostimen pumppu paineenrajoitusventtiilillä



Ohjaustehostimen ZF-pumppu ilman paineenrajoitusventtiiliä



Ohjaustehostimen ZF-pumppu paineenrajoitusventtiilillä

Asennusohjeet:

aihdettaessa ohjaustehostimen pumppua on ehdottomasti varmistettava, että vanhan ja uuden pumpun tyyppikilvissä annetut tiedot vastaavat toisiaan

Ohjaustehostimen väärän pumpun asennus aiheuttaa servo-ohjauksen osien vakavia vahinkoja!

Sisäiset paineenrajoitusventtiilit voidaan vaihtaa vain yhdessä ohjaustehostimen pumpun kanssa.

Älä pura ohjaustehostimen pumppua.

Kokeile ulkoisten paineenrajoitusventtiilien toimintaa ja tarvittaessa vaihda ne.

Ennen uusien osien asennusta tarkasta, ettei servo-ohjauksen hydraulijärjestelmä ole likainen ja tarvittaessa puhdista se.

Huomautus:

Ohjaustehostimen pumpun vioittuessa pitäisi servo-ohjauksen hydraulijärjestelmä huuhdella. Menettely on esitetty Service-Infossamme „LuK 0002“.

Servo-ohjausta käsiteltäessä on ehdottomasti noudatettava valmistajan ohjeita. Valmistajan ohjeiden mukaan kokeile tiiviyyttä aina servo-ohjauksen korjauksen jälkeen ja ilmaa servo-ohjaus.

Käytä vain valmistajan erittelyä vastaavaa hydraulioöljyä.

Hydraulioöljyä ei saa päästää valumaan maahan. Öljyt täytyy hävittää ekologisesti erityisjätteen keräykseen tarkoitettulla paikalla. Noudata käytetyn öljyn ja erityisjätteen hävittämistä ja käsittelyä koskevia lakeja ja alueellisia määräyksiä!

Noudata ajoneuvon valmistajan ohjeita!

LuK 0011