



SERVICE INFO – LuK 0011



Kormány servo-szivattyú cseréje

A kormány servo-szivattyúkat két eltérő építési módban szerelik a gépkocsiba:

- Kormány servo-szivattyú beépített nyomáshatároló szeleppel (belső)
- Kormány servo-szivattyú nyomáshatároló szelep nélkül (külső nyomáshatároló szelep)

A külső nyomáshatároló szelepet a kormány műbe vagy a betápláló vezetékbe szerelték be.

Optikailag a két kormány servo-szivattyút csak a típusabláról lehet beazonosítani.

Útmutatás:

A ZF kormányrendszer a Robert Bosch GmbH és a ZF Friedrichshafen AG közös vállalatának bejegyzett üzleti megnevezése. A felsorolt cikkszámok kizárólag csak összehasonlításként szolgálnak.

A nyomáshatároló szelep arra szolgál, hogy a kormány servo-szivattyú semmilyen üzemi állapotban ne működjön egy zárt rendszer ellenében és ne épülhessen fel túl nagy nyomás. Ha nem működik ez a nyomáshatároló szelep, akkor a kormány servo-szivattyú mindaddig növeli a nyomást, amíg a szervokormány egyik alkatrésze tönkre nem megy.

A két építési mód a következő, gyárilag eltérő a típusablával rendelkezik:



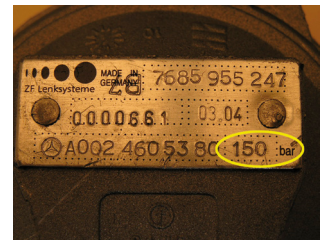
LuK kormány servo-szivattyú nyomáshatároló szelep nélkül



LuK kormány servo-szivattyú nyomáshatároló szeleppel



ZF kormány servo-szivattyú nyomáshatároló szelep nélkül



ZF kormány servo-szivattyú nyomáshatároló szeleppel

Szerelési útmutató:

A kormány szervo-szivattyú cseréjénél feltétlenül ügyeljen arra, hogy a régi kormány szervo-szivattyú típus tábláján a bejegyzés megegyezzen az új kormány szervo-szivattyú típus tábláján lévő bejegyzéssel.

A téves kormány szervo-szivattyú beszerelése a szervokormány részegységeinek súlyos károsodásához vezet!

A belső nyomáshatároló szelepet csak a kormány szervo-szivattyúval együtt lehet cserélni.

A kormány szervo-szivattyúkat nem szabad szétszerelni.

A külső nyomáshatároló szelepe működését a kormány szervo-szivattyú cseréjekor ellenőrizze és szükség esetén szintén cserélje ki.

Új komponensek beszerelése előtt ellenőrizze a szervokormány hidraulikarendszerének esetleges szennyezettségét és szükség esetén tisztítsák meg.

Útmutatás:

A kormány szervo-szivattyú sérülése esetén a hidraulikarendszert át kell öblíteni. Az eljárási módot a „LuK 0002” számú szerviz információban találja.

A kormány szervo-szivattyú sérülése esetén a hidraulikarendszert át kell öblíteni. Az eljárási módot a „LuK 0002” számú szerviz információban találja.

A szervokormányon történő műveletek során ügyeljen a gépkocsi gyártójának az előírásaira. A javítás után mindig a gyártó előírásai szerint ellenőrizze a szervokormány tömítettségét és légtelenítse. Csak olyan hidraulikaolajat használjon, amely megfelel a gyártómű specifikációjának. A hidraulikaolajnak nem szabad a földre kerülni. A mentesítéseknek a nyersanyag-kereskedőnél vagy a veszélyesanyag-gyűjtőhelyen kell megtörténnie. A fáradt olajok és a különleges hulladékok mentesítésénél ügyeljenek az országspecifikus előírásokra és törvényekre!

Ügyeljenek a jármű gyártójának előírásaira!

LuK 0011

Többet szeretne? Tudunk segíteni!

www.rexpert.com

Szerviz Központ: 00800 1 753-3333*

* díjmentes telefonszám, H-P: 8.00–17.00 óra között

aftermarket.hu@schaeffler.com

<https://aftermarket.schaeffler.hu>

SCHAEFFLER

REP>XPERT