



## SERVICE INFO – LuK 0011



# Замена насоса гидроусилителя руля

На автомобиль могут устанавливаться насосы гидроусилителя руля (ГУР) двух различных типов:

- Насос ГУР со встроенным клапаном давления (установлен внутри)
- Насос ГУР без клапана давления (установлен снаружи)

Внешние клапана давления устанавливаются в рулевой механизм или в подающий патрубок. Оба типа насосов ГУР могут быть идентифицированы только по фирменным табличкам.

Обе конструкции имеют следующие, зависящие от производителя, различия, указанные на их типовых табличках:



Насос ГУР LuK без клапана



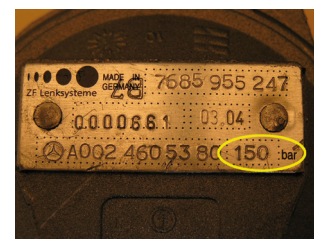
Насос ГУР LuK с клапаном давления

### Примечание:

Рулевые системы ZF – это зарегистрированная торговая марка совместного предприятия Robert Bosch GmbH и ZF Friedrichshafen AG. Перечисленные здесь номера изделий используются только в целях сравнения.



Насос ГУР ZF без клапана



Насос ГУР ZF с клапаном давления

Клапан давления обеспечивает защиту от закачивания насосом гидравлической жидкости в систему без свободной циркуляции, в результате чего может образоваться избыточное давление, вне зависимости от того, в каком рабочем состоянии находится рулевое управление. Если этот клапан давления не работает, насос ГУР поднимает давление до тех пор, пока какой-либо компонент системы рулевого управления не разрушится.

### Информация по монтажу:

При замене насоса ГУР убедитесь, что запись на типовой табличке старого и нового насосов ГУР одинаковы.

Если устанавливается неправильный насос ГУР, это может привести к серьезному повреждению узла рулевого управления!

Встроенный клапан давления может быть заменен только деталь насоса ГУР.

Насосы ГУР не должны разбираться.

При замене насоса ГУР, проверьте работу внешнего клапана давления и замените его по необходимости. Перед установкой новых компонентов, проверьте чтобы гидравлическая система рулевого управления была чистой и прочистите ее при необходимости.

### Примечание:

Если прежний насос ГУР был неисправен, то в промывке нуждается вся гидравлическая система. Обратитесь к бюллетеню № „LuK 0002“.

При выполнении работ над рулевым управлением просьба следовать инструкциям производителя. После проведения ремонта рулевое управление должно всегда проверяться на присутствие течей и быть прокачано в соответствии с требованиями производителя.

Используйте только ту гидравлическую жидкость, которая соответствует требованиям производителя. Не позволяйте гидравлической жидкости протекать на землю. Жидкость должна быть утилизирована самим производителем или через специальные приемные пункты. Просьба следовать правилам и законодательным актам Вашей страны для утилизации отработанной жидкости и опасных отходов.

Соблюдайте рекомендации автопроизводителя!

LuK 0011