



SERVICE INFO – LuK 0011



Заміна насоса гідропідсилювача керма

На автомобілях можуть встановлюватися насоси гідропідсилювача керма двох різних типів конструкції:

- Насос гідропідсилювача керма з вбудованим клапаном обмеження тиску (внутрішній)
- Насос гідропідсилювача керма без клапана обмеження тиску (зовнішній клапан обмеження тиску).

Зовнішні клапани обмеження тиску встановлюються в рульовому механізмі або в підвідній магістралі. Два типи насосів гідропідсилювача керма можна ідентифікувати тільки візуально за їх заводською табличкою.

Примітка:

Системи рульового управління ZF – це зареєстрована торгова марка спільного підприємства Robert Bosch GmbH і ZF Friedrichshafen AG. Артикульні номери наведені винятково для порівняння.

Клапан обмеження тиску забезпечує захист від закачування гідропідсилювачем керма гідравлічної рідини у систему за відсутності вільної циркуляції рідини, в результаті чого може утворитися занадто високий тиск, не залежно від робочого стану системи рульового управління. Якщо цей клапан обмеження тиску не працює, насос гідропідсилювача керма нагнітає тиск до тих пір, доки не буде пошкоджено будь-який компонент системи рульового управління.

Залежно від виробника, два типи насосів гідропідсилювача керма мають такі відмінності на заводських табличках:



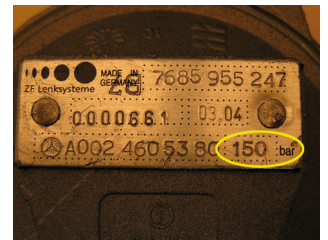
Зображення 1: Насос гідропідсилювача керма LuK без клапана обмеження тиску



Зображення 2: Насос гідропідсилювача керма LuK з клапаном обмеження тиску



Зображення 3: Насос гідропідсилювача керма ZF без клапана обмеження тиску



Зображення 4: Насос гідропідсилювача керма ZF з клапаном обмеження тиску

Рекомендації щодо встановлення:

Під час заміни насоса гідропідсилювача керма необхідно обов'язково переконатися у тому, що дані, вказані на заводській табличці старого та нового насоса гідропідсилювача керма, є однаковими.

Встановлення неправильного насоса гідропідсилювача керма може призвести до серйозних пошкоджень вузлів сервоприводу рульового управління!

Внутрішні клапани обмеження тиску можна замінювати лише разом з насосом гідропідсилювача керма.

Забороняється розбирати насоси гідропідсилювача керма.

Необхідно перевірити зовнішній клапан обмеження тиску на функціонування після заміни насоса гідропідсилювача керма та, за необхідності, також замінити його.

Перед встановленням нових компонентів необхідно перевірити гідравлічну систему рульового управління на наявність забруднення та, за необхідності, очистити.

Примітка:

Якщо насос гідропідсилювача керма був пошкоджений, необхідно промити гідравлічну систему. Порядок дій можна знайти у інструкції з технічного обслуговування «LuK 0002».

Під час виконання робіт над механізмом рульового управління необхідно обов'язково дотримуватися інструкцій виробника. Після проведення ремонтних робіт необхідно завжди перевіряти систему рульового управління на герметичність та видаляти повітря з системи відповідно до інструкцій виробника.

Використовуйте тільки гідравлічну рідину, яка відповідає технічним вимогам виробника. Забороняється виливати гідравлічну рідину в ґрунт. Утилізувати гідравлічну рідину необхідно через відповідного дилера або через пункт утилізації спеціальних відходів.

Необхідно дотримуватися норм і законів щодо утилізації відпрацьованих мастил та небезпечних відходів, які є чинними на території відповідної країни!

Дотримуйтеся рекомендацій виробника транспортного засобу!

LuK 0011